

Dell Vostro 1440/1450

Kullanıcı El Kitabı

Resmi Model P22G
Resmi Tip P22G001, P22G003



Notlar, Dikkat Edilecek Noktalar ve Uyarılar



NOT: NOT, bilgisayarınızı daha iyi kullanmanızı sağlayan önemli bilgileri anlatır.



DİKKAT: DİKKAT, yönergelere uyulmadığında donanımın zarar görebileceğini veya veri kaybı olabileceğini belirtir.



UYARI: UYARI, meydana gelebilecek olası maddi hasar, kişisel yaralanma veya ölüm tehlikesi anlamına gelir.

Bu yayındaki bilgiler önceden bildirilmeksizin değiştirilebilir.

© 2011 Dell Inc. Tüm hakları saklıdır.

Dell Inc.'in yazılı izni olmadan bu materyallerin herhangi bir şekilde çoğaltılması kesinlikle yasaktır.

Bu metinde kullanılan ticari markalar: Dell™, DELL logosu, Dell Precision™, Precision ON™, ExpressCharge™, Latitude™, Latitude ON™, OptiPlex™, Vostro™, and Wi-Fi Catcher™ Dell Inc.'nin ticari markalarıdır. Intel®, Pentium®, Xeon®, Core™, Atom™, Centrino® ve Celeron® Intel Corporation'ın ABD ve diğer ülkelerdeki tescilli ticar markaları veya ticari markalarıdır. AMD®, Advanced Micro Devices, Inc.'nin tescilli ticari markası ve AMD Opteron™, AMD Phenom™, AMD Sempron™, AMD Athlon™, ATI Radeon™ ve ATI FirePro™ da ticari markalarıdır. Microsoft®, Windows®, MS-DOS®, Windows Vista®, Windows Vista başlat düğmesi ve Office Outlook® Microsoft Corporation'ın ABD ve/veya diğer ülkelerdeki ticari markaları veya tescilli ticari markalarıdır. Blu-ray Disc™ Blu-ray Disc Association'ın (BDA) sahip olduğu bir ticari markadır ve disklerde ve oynatıcılarda kullanım için lisanslıdır. Bluetooth® sözcüğü markası tescilli bir ticari marka olup Bluetooth® SIG, Inc.'e aittir ve böyle bir markanın Dell Inc. tarafından kullanımı lisansa tabidir. Wi-Fi® Wireless Ethernet Compatibility Alliance, Inc.'nin tescilli ticari markasıdır.

Bu yayımda, markalar ve adlar üzerinde iddia sahibi olan varlıklara veya ürünlerine istinaden diğer ticari markalar ve ticari adlar kullanılabilir. Dell Inc. kendi dışında ticari markalara ve adlara yönelik tüm mülkiyet ilgisini reddeder.

2011 – 07

Rev. A00

İçindekiler

Notlar, Dikkat Edilecek Noktalar ve Uyarılar.....	2
Bölüm 1: Bilgisayarınızda Çalışma.....	7
Bilgisayarınızın İçinde Çalışmaya Başlamadan Önce.....	7
Önerilen Araçlar.....	9
Bilgisayarınızı Kapatma.....	9
Bilgisayarınızda Çalıştıktan Sonra.....	9
Bölüm 2: Pili Çıkarma.....	11
Pili Takma.....	12
Bölüm 3: Güvenli Dijital (SD) Kartını Çıkarma.....	13
Güvenli Dijital (SD) Kartını Takma.....	14
Bölüm 4: Mentеше Kapağını Çıkarma.....	15
Menteşe Kapağını Takma.....	16
Bölüm 5: Klavyeyi Çıkarma.....	17
Klavyeyi Takma.....	18
Bölüm 6: Optik Sürücüyü Çıkarma.....	19
Optik Sürücüyü Takma.....	20
Bölüm 7: Bellek Modülünü Çıkarma.....	21
Bellek Modülünü Takma.....	22
Bölüm 8: Avuç İçi Dayanağını Çıkarma.....	23
Avuç İçi Dayanağını Takma.....	24

Bölüm 9: Güç Düğmesi Kartını Çıkarma.....	27
Güç Düğmesi Kartını Takma.....	28
Bölüm 10: Sabit Sürücüyü Çıkarma.....	29
Sabit Sürücüyü Takma.....	30
Bölüm 11: Kablosuz Yerel Ağ (WLAN) Kartını Çıkarma.....	31
Kablosuz Yerel Ağ (WLAN) Kartını Takma.....	32
Bölüm 12: Düğme Pili Çıkarma.....	33
Düğme Pili Takma.....	34
Bölüm 13: Ses Kartını Çıkarma.....	35
Ses Kartını Takma.....	37
Bölüm 14: USB Kartını Çıkarma.....	39
USB Kartını Takma.....	40
Bölüm 15: CPU Fan Aksamını ve Isı Emicisini Sökme.....	41
CPU Fan Aksamını ve Isı Emicisini Takma.....	42
Bölüm 16: İşlemciyi Çıkarma.....	43
İşlemciyi Takma.....	44
Bölüm 17: Sistem Kartını Çıkarma.....	45
Sistem Kartını Takma.....	46
Bölüm 18: Hoparlörleri Çıkarma.....	49
Hoparlörleri Takma.....	51
Bölüm 19: Ekran Aksamını Çıkarma.....	53
Ekran Aksamını Takma.....	55
Bölüm 20: Ekran Çerçevesini Çıkarma.....	57
Ekran Çerçevesini Takma.....	58

Bölüm 21: Kamerayı Sökme.....	59
Kamerayı Takma.....	60
Bölüm 22: Ekran Panelini Çıkarma.....	61
Ekran Panelini Takma.....	63
Bölüm 23: Ekran Kablosunu Çıkarma.....	65
Ekran Kablosunu Takma.....	66
Bölüm 24: Sistem Kurulumuna Girme.....	69
Sistem Kurulumuna Genel Bakış.....	69
Sistem Kurulum Ekranları.....	69
Sistem Kurulum Seçenekleri.....	71
Bölüm 25: Diagnostik Sesli Uyarı Kodları.....	75
Pil Durum Işıkları.....	76
Aygıt Durum Işıkları.....	76
Bölüm 26: Özellikler.....	77
Bölüm 27: Dell'e Başvurma.....	83
Dell'e Başvurma.....	83

Bilgisayarınızda Çalışma

Bilgisayarınızın İçinde Çalışmaya Başlamadan Önce

Bilgisayarınızı potansiyel hasardan korumak ve kişisel güvenliğinizi sağlamak için aşağıdaki güvenlik yönergelerini uygulayın. Aksi belirtilmedikçe, bu belgedeki her prosedür aşağıdaki koşulların geçerli olduğunu varsaymaktadır:

- Bilgisayarınızda Çalışma konusundaki tüm adımları gerçekleştirdiniz.
- Bilgisayarınızla birlikte gelen güvenlik bilgilerini okumuş olmanız.
- Çıkarma prosedürü ters sırayla uygulanarak bir bileşen değiştirilebilir veya (ayrıca satın alınmışsa) takılabilir.



UYARI: Bilgisayarınızın içinde çalışmadan önce bilgisayarınızla gönderilen güvenlik bilgilerini okuyun. Diğer en iyi güvenlik uygulamaları bilgileri için www.dell.com/regulatory_compliance adresindeki Yasal Uygunluk Ana Sayfası'na bakın.



DİKKAT: Pek çok tamir işlemi yalnızca sertifikalı servis teknisyeni tarafından gerçekleştirilmelidir. Sorun giderme işlemlerini ve basit tamirleri sadece ürün belgenizde belirtildiği gibi veya destek ekibinin çevrimiçi olarak ya da telefonla belirttiği gibi gerçekleştirmelisiniz. Dell tarafından yetkilendirilmemiş servisten kaynaklanan zararlar, Dell garantisi kapsamında değildir. Ürünle birlikte gelen güvenlik talimatlarını okuyun ve uygulayın.



DİKKAT: Elektrostatik boşalmı önlemek için, bir bilek topraklama kayışı kullanarak ya da bilgisayarın arkasındaki konektör gibi boyanmamış metal yüzeylere sık sık dokunarak kendinizi topraklayın.



DİKKAT: Bileşenlere ve kartlara dikkatle muamele edin. Bir kartın üzerindeki bileşenlere veya kontaklara dokunmayın. Kartları kenarlarından veya metal montaj braketinden tutun. İşlemci gibi bileşenleri pimlerinden değil kenarlarından tutun.



DİKKAT: Bir kabloyu çıkardığınızda, konnektörünü veya çekme tırnağını çekin. Bazı kablolarda kilitleme tırnağı olan konnektörler bulunur; bu tür bir kabloyu çıkarıyorsanız kabloyu çıkarmadan önce kilitlemek tırnaklarına bastırın. Konnektörleri ayırdığınızda, konnektör pimlerinin eğilmesini önlemek için bunları eşit şekilde hizalanmış halde tutun. Ayrıca, bir kabloyu bağlamadan önce her iki konnektörün de doğru biçimde yönlendirildiğinden ve hizalandığından emin olun.



NOT: Bilgisayarınızın ve belirli bileşenlerin rengi bu belgede gösterilenden farklı olabilir.

Bilgisayara zarar vermektan kaçınmak için, bilgisayarın içinde çalışmaya başlamadan önce aşağıdaki adımları uygulayın.

1. Bilgisayar kapağının çizilmesini önlemek için, çalışma yüzeyinin düz ve temiz olmasını sağlayın.
2. Bilgisayarınızı kapatın (bkz. *Bilgisayarınızı Kapatma*).
3. Bilgisayar isteğe bağlı Ortam Tabanı veya Pil Dilimi gibi bir yerleştirme aygıtına bağlıysa (yerleştirilmişse) çıkartın.



DİKKAT: Ağ kablosunu çıkarmak için, önce kabloyu bilgisayarınızdan ve ardından ağ aygıtından çıkarın.

4. Tüm ağ kablolarını bilgisayardan çıkarın.
5. Bilgisayarınızı ve tüm bağlı aygıtları elektrik prizlerinden çıkarın.
6. Ekranı kapatın ve bilgisayarı düz bir çalışma zemini üzerine ters çevirin.



NOT: Sistem kartının zarar görmemesi için, bilgisayara müdahale etmeden önce ana pili çıkarmanız gerekir.

7. Ana pili çıkarın.
8. Bilgisayarın üst kısmını yukarı çevirin.
9. Ekranı açın.
10. Sistem kartını topraklamak için güç düğmesine basın.



DİKKAT: Elektrik çarpmalarına karşı korunmak için, kapağı açmadan önce bilgisayarınızın fişini elektrik prizinden çekin.



DİKKAT: Bilgisayarınızın içindeki herhangi bir şeye dokunmadan önce, bilgisayarın arkasındaki metal gibi boyanmamış metal bir yüzeye dokunarak kendinizi topraklayın. Çalışırken, dahili bileşenlere zarar verebilecek olan statik elektriği dağıtmak için düzenli olarak boyanmamış metal yüzeylere dokununuz.

11. Takılmış herhangi bir ExpressCard'ı veya Akıllı Kartı uygun yuvalardan çıkarın.

Önerilen Araçlar

Bu belgedeki yordamlar için aşağıdaki araçlar gerekebilir:


- Küçük düz uçlu tornavida
- 0 Numaralı Phillips tornavida
- 1 Numaralı Phillips tornavida
- Küçük plastik çizici
- Flash BIOS güncelleştirme program CD'si

Bilgisayarınızı Kapatma

△ **DİKKAT:** Veri kaybını önlemek için, bilgisayarınızı kapatmadan önce tüm açık dosyaları kaydedip kapatın ve açık programlardan çıkın.

1. İşletim sistemini kapatın:

- Windows Vista'da:

Başlat  düğmesini tıklayın, ardından aşağıda gösterildiği gibi **Başlat** menüsünün sağ alt köşesindeki oku tıklayın ve ardından **Kapat** öğesini tıklayın.



- Windows XP'de:

Başlat → **Bilgisayarı Kapat** → **Kapat** öğelerini tıklayın. Bilgisayar, işletim sistemi kapatma işlemi tamamlandıktan sonra kapanır.

2. Bilgisayarın ve tüm takılı aygıtların kapandığından emin olun. İşletim sisteminizi kapattığınızda bilgisayarınız ve takılı aygıtlar otomatik olarak kapanmazsa, bunları kapatmak için güç düğmesine basın ve yaklaşık 4 saniye basılı tutun.

Bilgisayarınızda Çalıştıktan Sonra

Herhangi bir değiştirme işlemini tamamladıktan sonra, bilgisayarınızı açmadan önce harici aygıtları, kartları, kabloları vs. taktığınızdan emin olun.

△ **DİKKAT:** Bilgisayarın hasar görmesini önlemek için, sadece o Dell bilgisayar için tasarlanmış pilleri kullanın. Başka Dell bilgisayarlar için tasarlanmış pilleri kullanmayın.

1. Baęlantı noktası eőleyicisi, ince pil veya ortam tabanı gibi harici aygıtları baęlayın ve ExpressCard gibi kartları deęiőtirin.
2. Bilgisayarınıza telefon veya aę kablolarını baęlayın.



DİKKAT: Aę kablosu takmak için önce aę aygıtına takın ve ardından bilgisayara takın.

3. Pili yerine takın.
4. Bilgisayarınızı ve tüm baęlı aygıtları elektrik prizlerine takın.
5. Bilgisayarınızı açın.

Pili Çıkarma

1. *Bilgisayarınızda Çalışmadan Önce* bölümündeki prosedürleri yerine getirin.
2. Pili çıkarmak için serbest bırakma mandallarını kaydırın.



3. Pili kaydırarak bilgisayardan çıkarın.



Pili Takma

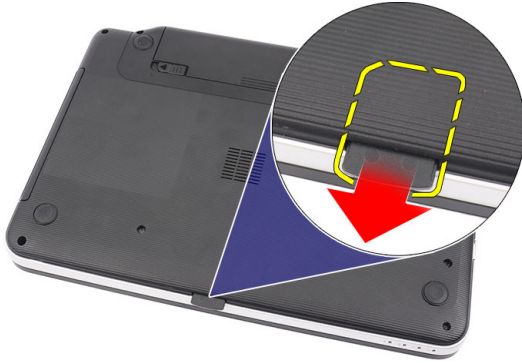
1. Pili yerine oturana dek yuvasına kaydırın.
2. *Bilgisayarınızda Çalıştıktan Sonra* bölümündeki prosedürleri yerine getirin.

Güvenli Dijital (SD) Kartını Çıkarma

1. *Bilgisayarınızda Çalışmadan Önce* bölümündeki prosedürleri yerine getirin.
2. Bilgisayardan serbest bırakmak için SD bellek kartının üzerine bastırın.



3. SD bellek kartını kaydırarak bilgisayarın dışına çıkarın.



Güvenli Dijital (SD) Kartını Takma

1. Bellek kartını bir tık sesiyle tamamen yerine oturana kadar yuvaya itin.
2. *Bilgisayarınızda Çalıştıktan Sonra* bölümündeki prosedürleri yerine getirin.

Menteşe Kapağını Çıkarma

1. *Bilgisayarınızda Çalışmadan Önce* bölümündeki prosedürleri yerine getirin.
2. *Pili* çıkarın.
3. *Menteşe kapağını* sabitleyen vidaları sökün.



4. Bilgisayarı çevresinde döndürün ve menteşe kapağını çıkarın.



Menteşe Kapađını Takma

1. Mentefe kapađını takın ve bilgisayara olan bađlantısını sabitlemek iin üzerine bastırın.
2. Bilgisayarı evresinde döndürün ve menteşe kapađını sabitleyen vidaları takın.
3. *Pili* takın.
4. *Bilgisayarınızda alıřtıktan Sonra* bölümündeki prosedürleri yerine getirin.

Klavyeyi Çıkarma

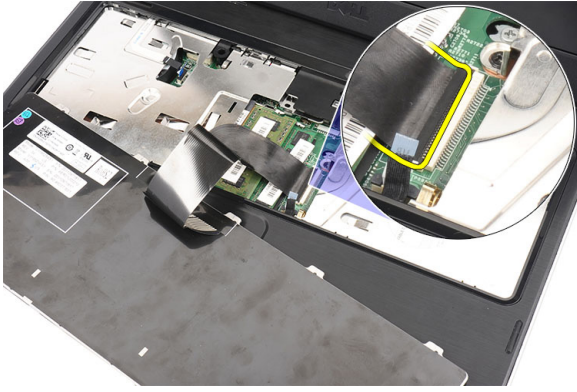
1. *Bilgisayarınızda Çalışmadan Önce* bölümündeki prosedürleri yerine getirin.
2. Pili çıkarın.
3. Klavyeyi bilgisayara sabitleyen üstteki dört mandalı serbest bırakmak üzere kaldırın.



4. Klavyeyi ters çevirin ve avuç içi dayanağının üzerine koyun.



5. Klavye kablosunu sistem kartından çıkarın.



6. Klavyeyi bilgisayardan çıkarın.



Klavyeyi Takma

1. Klavye kablosunu sistem kartına bağlayın.
2. Klavyeyi 30 derecelik açıyla bölmesine sokun.
3. Üstteki mandalları sabitlemek için klavyeye bastırın.
4. *Pili* takın.
5. *Bilgisayarınızda Çalıştıktan Sonra* bölümündeki prosedürleri yerine getirin.

Optik Sürücüyü Çıkarma

1. *Bilgisayarınızda Çalışmadan Önce* bölümündeki prosedürleri yerine getirin.
2. *Pili* çıkarın.
3. *Klavyeyi* çıkarın.
4. Optik sürücüyü sabitleyen vidayı sökün.



5. Optik sürücüyü bilgisayardan nazik bir şekilde kaldırmak için bir tornavida kullanın.

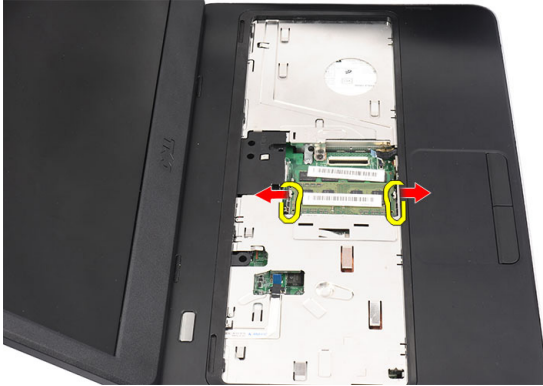


Optik Sürücüyü Takma

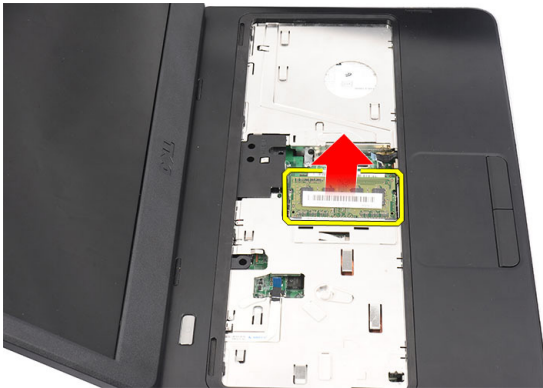
1. Optik sürücüyü bilgisayarın sol tarafındaki sürücü yuvasına kaydırın.
2. Optik sürücüyü bilgisayara sabitlemek için vidayı sıkın.
3. *Klavyeyi* takın.
4. *Pili* takın.
5. *Bilgisayarınızda Çalıştıktan Sonra* bölümündeki prosedürleri yerine getirin.

Bellek Modülünü Çıkarma

1. *Bilgisayarınızda Çalışmadan Önce* bölümündeki prosedürleri yerine getirin.
2. *Pili* çıkarın.
3. *Klavyeyi* çıkarın.
4. Tutma klipslerini modül yukarı fırlayana kadar bellek modülünden uzağa doğru kaldırın.



5. Bellek modülünü bilgisayardan çıkarın.



Bellek Modülünü Takma

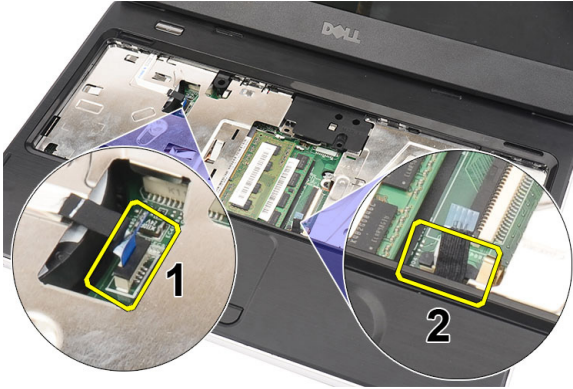
1. Bellek modülünü bellek yuvasına takın.
2. Tutma klipsleri bellek modülünü yerine sabitleyene kadar bellek modülüne bastırın.
3. *Klavyeyi* takın.
4. *Pili* takın.
5. *Bilgisayarınızda Çalıştıktan Sonra* bölümündeki prosedürleri yerine getirin.

Avuç İçi Dayanağını Çıkarma

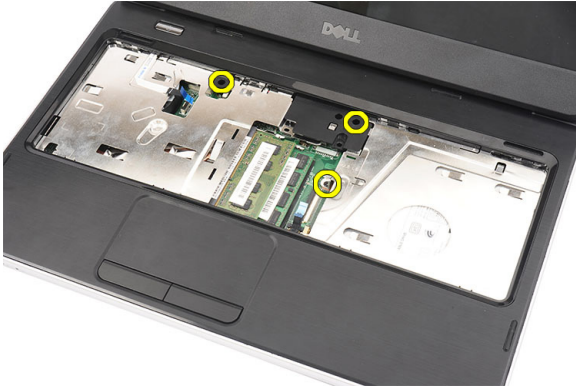
1. *Bilgisayarınızda Çalışmadan Önce* bölümündeki prosedürleri yerine getirin.
2. *Pili* çıkarın.
3. *Klavyeyi* çıkarın.
4. Alt tabanı tutan vidaları sökün.



5. Bilgisayarı çevresinde döndürün ve güç kartı kablosunu (1) ve dokunmatik kabloyu (2) çıkarın.



6. Avuç içi dayanağını bilgisayara sabitleyen vidaları sökün.



7. Avuç içi dayanağının alt, sağ ve sol taraflarındaki tüm mandalları serbest bırakmak için plastik bir çizici kullanarak avuç içi dayanağını kaldırın. Tüm mandallar serbest bırakıldıktan sonra, avuç içi dayanağını bilgisayardan yukarı kaldırın ve çıkarın.



Avuç İçi Dayanağını Takma

1. Avuç içi dayanağını görüntü ekranına doğru 30 derecelik açıyla takın.
2. Tüm mandalları sabitlemek için üzerine bastırmadan önce avuç içi dayanağını bulunduğu yerde hizalayıp, ayarlayın.
3. Güç kartı kablosunu ve dokunmatik kabloyu ilgili konnektörlere bağlayın.
4. Avuç içi dayanağını bilgisayara sabitleyen vidaları takın.
5. Bilgisayarı çevresinde döndürün ve alt tabanı sabitleyen vidaları takın.
6. *Klavyeyi* takın.

7. *Pili* takın.
8. *Bilgisayarınızda Çalıştıktan Sonra* bölümündeki prosedürleri yerine getirin.

Güç Düğmesi Kartını Çıkarma

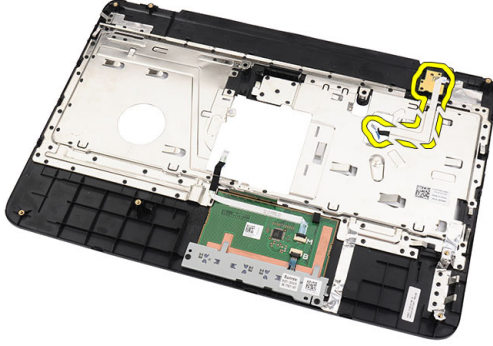
1. *Bilgisayarınızda Çalışmadan Önce* bölümündeki prosedürleri yerine getirin.
2. *Pili* çıkarın.
3. *Klavyeyi* çıkarın.
4. *Avuç içi dayanağını* çıkarın.
5. Güç düğmesi kart kablosunu avuç içi dayanağa sabitleyen bantı sıyırın.



6. Avuç içi dayanağını yüzseksen derece döndürün ve güç düğmesi kartını avuç içi dayanağa sabitleyen vidayı sökün.



7. Güç düğmesi kartını yukarı kaldırın ve güç düğmesi kart kablosunu aralıktan serbest bırakın.



Güç Düğmesi Kartını Takma

1. Güç düğmesi kart kablosunu aralıktan sokun.
2. Güç düğmesini yuvasına sabitleyin.
3. Güç düğmesi kartını sabitlemek için vidayı takın.
4. Bilgisayarı çevresinde döndürün ve güç düğmesi kart kablosunu avuç içi dayanağına takın.
5. *Avuç içi dayanağını* takın.
6. *Klavyeyi* takın.
7. *Pili* takın.
8. *Bilgisayarınızda Çalıştıktan Sonra* bölümündeki prosedürleri yerine getirin.

Sabit Sürücüyü Çıkarma

1. *Bilgisayarınızda Çalışmadan Önce* bölümündeki prosedürleri yerine getirin.
2. *Pili* çıkarın.
3. *Klavyeyi* çıkarın.
4. *Avuç içi dayanağını* çıkarın.
5. Sabit sürücüyü kaydırın ve bilgisayarın dışına çıkarın.



6. Sabit sürücü braketini sabitleyen vidaları sökün ve söz konusu braketini sabit sürücüden ayırın.



Sabit Sürücüyü Takma

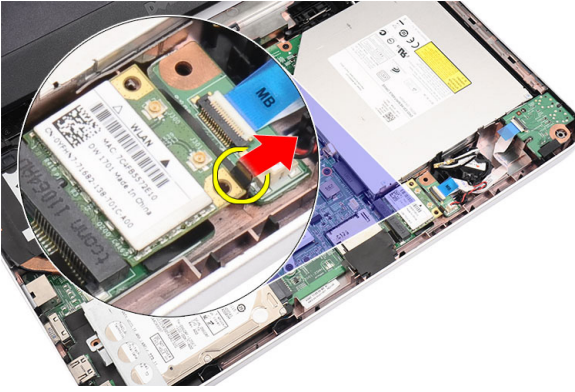
1. Sabit sürücü braketini sabit sürücüye takın.
2. Sabit sürücü braketini sabitleyen vidaları sıkın.
3. Sabit sürücüyü bölmesine yerleştirin ve sistem kartına sabitlemek için sabit sürücüyü SATA konnektörüne doğru kaydırın.
4. *Avuç içi dayanağını* takın.
5. *Klavyeyi* takın.
6. *Pili* takın.
7. *Bilgisayarınızda Çalıştıktan Sonra* bölümündeki prosedürleri yerine getirin.

Kablosuz Yerel Ağ (WLAN) Kartını Çıkarma

1. *Bilgisayarınızda Çalışmadan Önce* bölümündeki prosedürleri yerine getirin.
2. *Pili* çıkarın.
3. *Klavyeyi* çıkarın.
4. *Avuç içi dayanağını* çıkarın.
5. WLAN kartına bağlı anteni ayırın.



6. WLAN kartını yuvasından çıkarmak için mandalı kaldırın.



7. WLAN kartını bilgisayardan çıkarın.

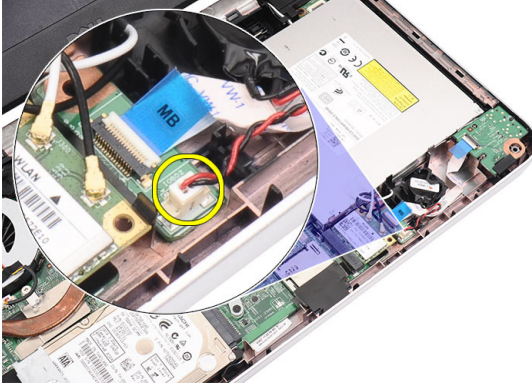


Kablosuz Yerel Ağ (WLAN) Kartını Takma

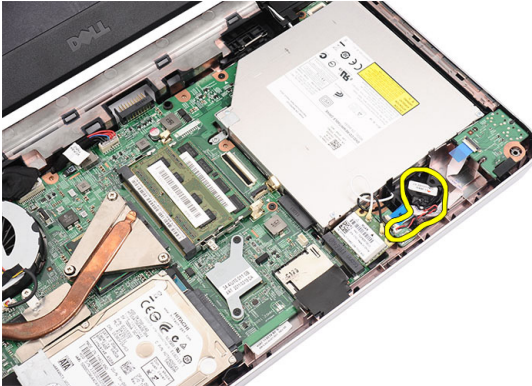
1. WLAN kartını yuvasına kaydırın.
2. WLAN kartını yerine sabitlemek için kartı mandala klipsleyin.
3. Anteni WLAN kartındaki renk koduna göre bağlayın.
4. *Avuç içi dayanağını* takın.
5. *Klavyeyi* takın.
6. *Pili* takın.
7. *Bilgisayarınızda Çalıştıktan Sonra* bölümündeki prosedürleri yerine getirin.

Düğme Pili Çıkarma

1. *Bilgisayarınızda Çalışmadan Önce* bölümündeki prosedürleri yerine getirin.
2. *Pili* çıkarın.
3. *Klavyeyi* çıkarın.
4. *Avuç içi dayanağını* çıkarın.
5. Düğme pil kablosunu sistem kartından çıkarın.



6. Düğme pili bilgisayardan çıkarın.



Düğme Pili Takma

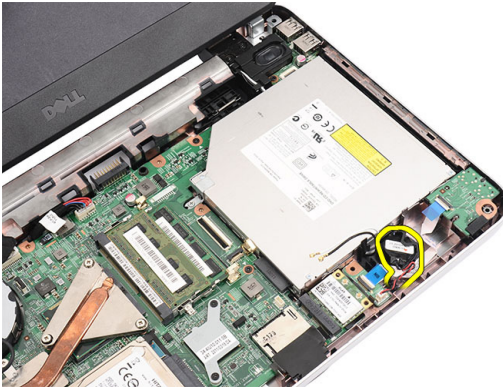
1. Düğme pili düğme pili yuvasına takın.
2. Düğme pilin kablosunu sistem kartına takın.
3. *Avuç içi dayanağını* takın.
4. *Klavyeyi* takın.
5. *Pili* takın.
6. *Bilgisayarınızda Çalıştıktan Sonra* bölümündeki prosedürleri yerine getirin.

Ses Kartını Çıkarma

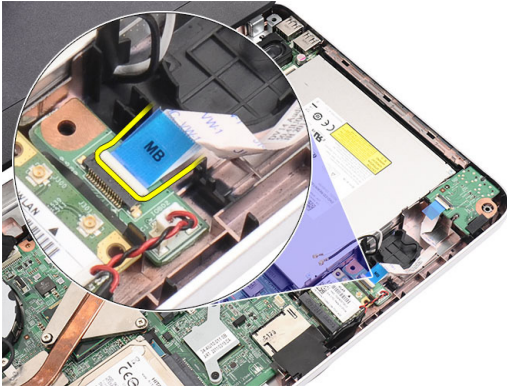
1. *Bilgisayarınızda Çalışmadan Önce* bölümündeki prosedürleri yerine getirin.
2. *Pili* çıkarın.
3. *Klavyeyi* çıkarın.
4. *Avuç içi dayanağını* çıkarın.
5. Ses kartı kablosuna erişimi engelleyen WLAN kart antenini çekin.



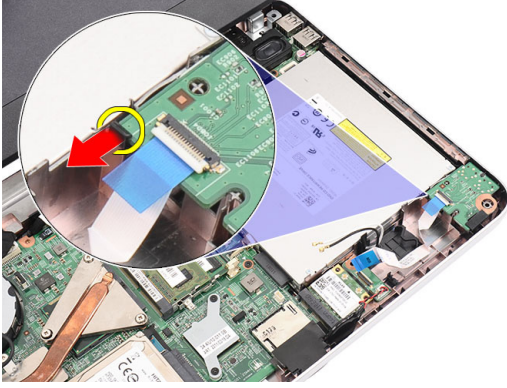
6. Düğme pili yuvasından yukarı kaldırıp, çıkarın.



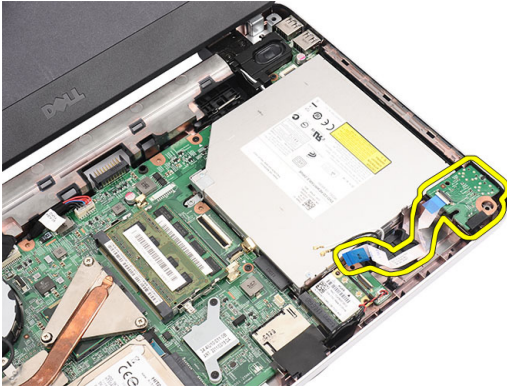
7. Ses kartı kablosunu sistem kartından çıkarın.



8. Ses kartını serbest bırakmak için mandalı kaldırın.



9. Ses kartını bilgisayardan çıkarın.

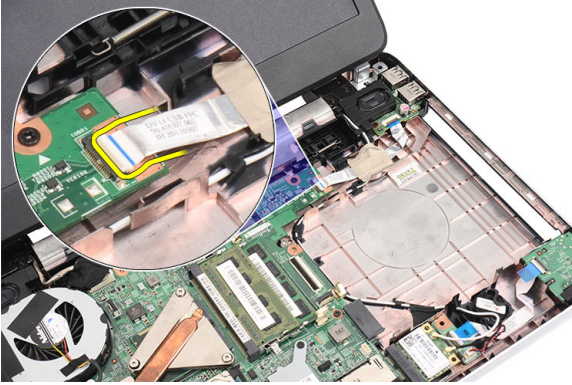


Ses Kartını Takma

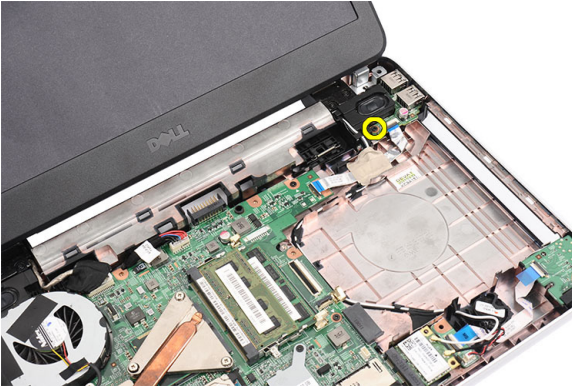
1. Ses kartını yuvasına takın ve yerine sabitlemek için mandala bastırın.
2. Ses kartı kablosunu sistem kartına bađlayın.
3. Dűğme pil kablosunu yuvasına sokun ve kabloyu yerinde hizalayın.
4. Anteni WLAN kartını bađlayın.
5. *Avuđ iđi dayanađını* takın.
6. *Klavyeyi* takın.
7. *Pili* takın.
8. *Bilgisayarınızda alıřtıktan Sonra* bölümündeki prosedürleri yerine getirin.

USB Kartını Çıkarma

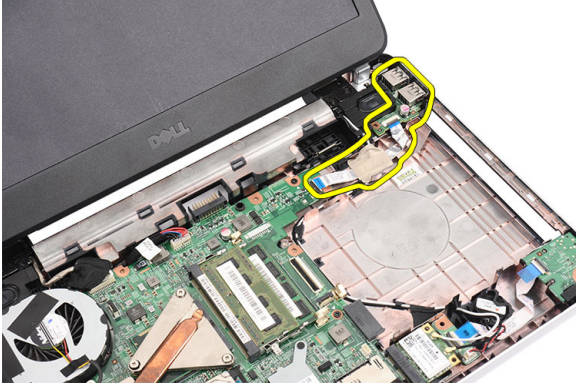
1. *Bilgisayarınızda Çalışmadan Önce* bölümündeki prosedürleri yerine getirin.
2. *Pili* çıkarın.
3. *Klavyeyi* çıkarın.
4. *Optik sürücüyü* çıkarın.
5. *Avuç içi dayanağını* çıkarın.
6. USB kartı kablosunu sistem kartından çıkarın.



7. USB kartını sabitleyen vidayı çıkarın.



8. USB kartını yukarı kaldırın ve bilgisayardan çıkarın.



USB Kartını Takma

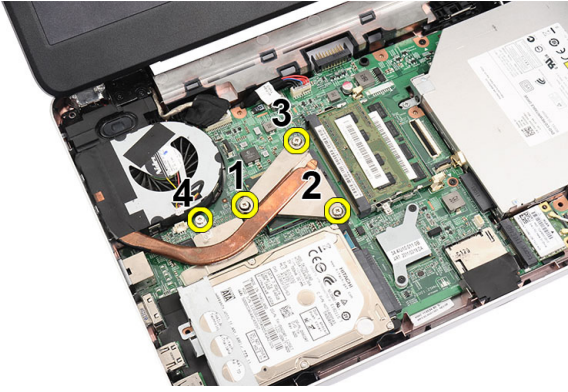
1. USB kartını bilgisayar üzerindeki bölmesinin içerisine takın ve hizalayın.
2. USB kartını yerine sabitleyen vidaları takın.
3. USB kartı tablosunu sistem kartına bağlayın.
4. *Avuç içi dayanağını* takın.
5. *Optik sürücüyü* takın.
6. *Klavyeyi* takın.
7. *Pili* takın.
8. *Bilgisayarınızda Çalıştıktan Sonra* bölümündeki prosedürleri yerine getirin.

CPU Fan Aksamını ve Isı Emicisini Sökme

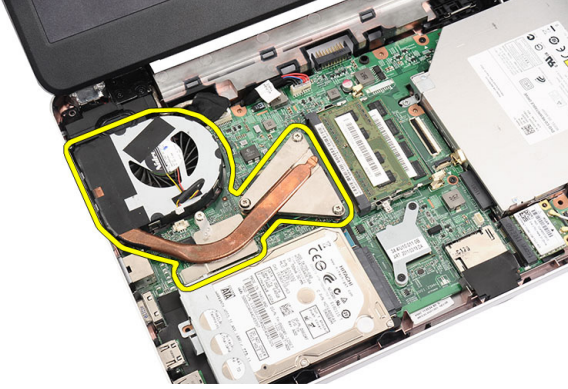
1. *Bilgisayarınızda Çalışmadan Önce* bölümündeki prosedürleri yerine getirin.
2. *Pili* çıkarın.
3. *Klavyeyi* çıkarın.
4. *Avuç içi dayanağını* çıkarın.
5. CPU fan kablosunu sistem kartından çıkarın.



6. Isı emicisini ve CPU fan aksamını sabitleyen tutucu vidaları aşağıda yer alan resimdeki sıraya göre sökün.



7. Isı emicisini ve CPU fan aksamını bilgisayardan sökün.

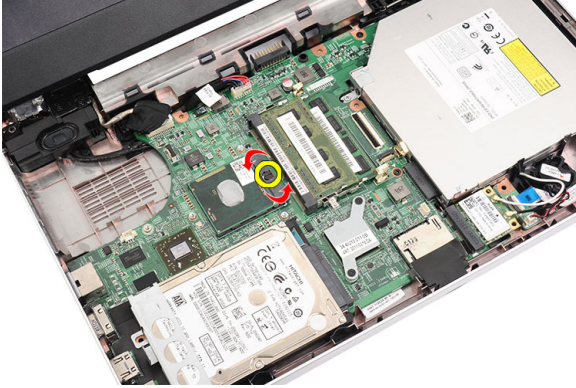


CPU Fan Aksamını ve Isı Emicisini Takma

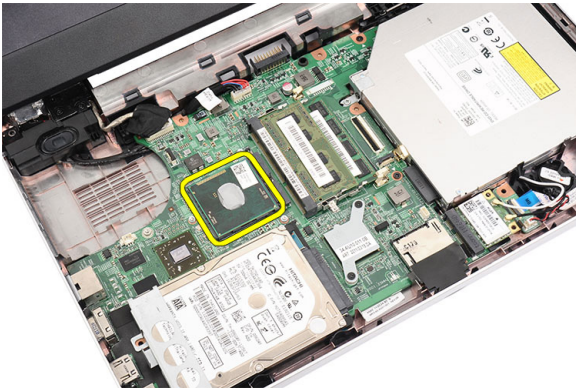
1. Isı emicisini ve CPU fan aksamını yerleştirin ve hizalayın.
2. Isı emicisini ve CPU fan aksamını sabitlemek için tutucu vidaları sıkın.
3. CPU fan kablosunu sistem kartına bağlayın.
4. *Avuç içi dayanağını* takın.
5. *Klavyeyi* takın.
6. *Pili* takın.
7. *Bilgisayarınızda Çalıştıktan Sonra* bölümündeki prosedürleri yerine getirin.

İşlemciyi Çıkarma

1. *Bilgisayarınızda Çalışmadan Önce* bölümündeki prosedürleri yerine getirin.
2. *Pili* çıkarın.
3. *Klavyeyi* çıkarın.
4. *Avuç içi dayanağını* çıkarın.
5. *Isı emicisini ve CPU fan aksamını* sökün.
6. İşlemci kam kilidini saatin tersi yönünde döndürün.



7. İşlemciyi kaldırın ve bilgisayardan çıkarın.

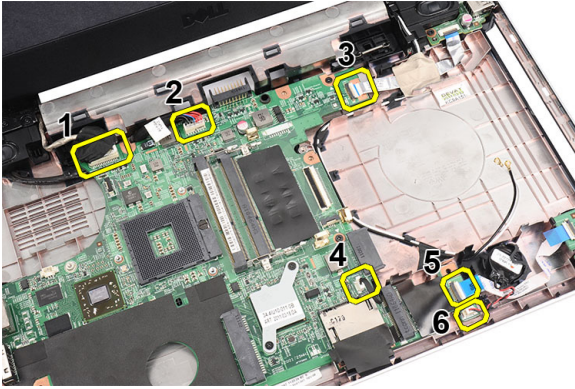


İşlemciyi Takma

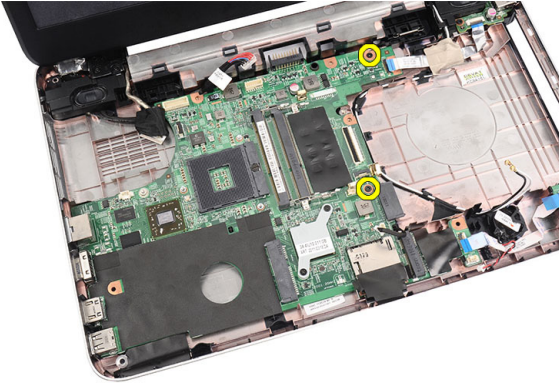
1. İşlemciyi, işlemci yuvasına yerleştirin. İşlemcinin düzgün şekilde oturtulduğundan emin olun.
2. Kam vidasını saat yönünde kilitli konuma gelinceye kadar sıkın.
3. *CPU fan aksamını ve ısı emicisini* takma.
4. *Avuç içi dayanağını* takın.
5. *Klavyeyi* takın.
6. *Pili* takın.
7. *Bilgisayarınızda Çalıştıktan Sonra* bölümündeki prosedürleri yerine getirin.

Sistem Kartını Çıkarma

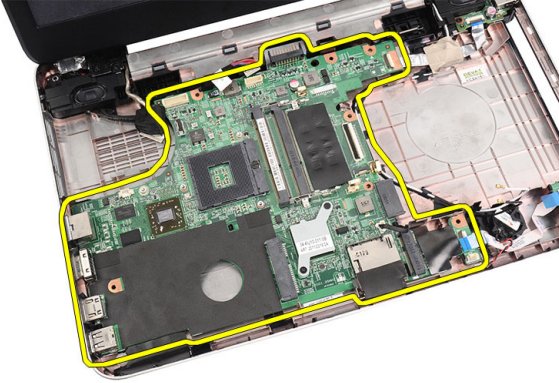
1. *Bilgisayarınızda Çalışmadan Önce* bölümündeki prosedürleri yerine getirin.
2. *Pili* çıkarın.
3. *SD bellek kartını* çıkarın.
4. *Klavyeyi* çıkarın.
5. *Optik sürücüyü* çıkarın.
6. *Bellek modülünü* çıkarın.
7. *Avuç içi dayanağını* çıkarın.
8. *Sabit sürücüyü* çıkarın.
9. *WLAN kartını* çıkarın.
10. *Isı emicisini ve CPU fan aksamını* sökün.
11. *İşlemciyi* çıkarın.
12. Ekran kablosunu (1), DC-in kablosunu (2), USB kartı kablosunu (3), hoparlör kablosunu (4), ses kartı kablosunu (5) ve düğme pil kablosunu (6) çıkarın.



13. Sistem kartını yerine sabitleyen vidaları sökün.



14. Sistem kartını belirli bir açıda kaldırın ve LAN, VGA, HDMI ve USB yuvalarından kaydırarak çıkarın.



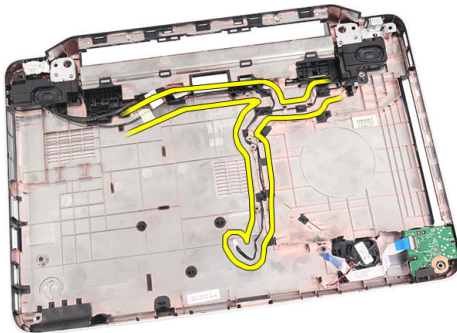
Sistem Kartını Takma

1. Sistem kartını LAN, VGA, HDMI ve USB konnektörleriyle birlikte ilgili yuvalarına sokun ve sistem kartını yerinde hizalayın.
2. Sistem kartını yerine sabitleyen vidaları takın.
3. LCD kablosunu, DC-in kablosunu, USB kartı kablosunu, ses kartı kablosunu, düğme pil kablosunu ve hoparlör kablosunu bağlayın.
4. İşlemciyi takın.
5. Isı emicisini ve CPU fan aksamını takın.
6. WLAN kartını takın.
7. Sabit sürücüyü takın.

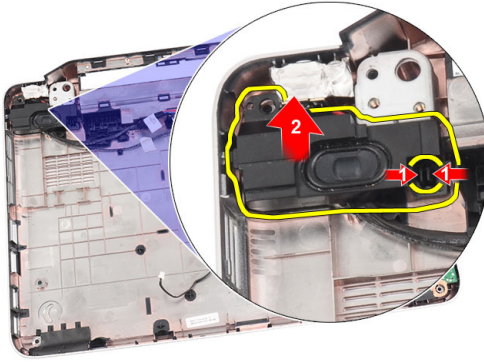
8. *Avuç içi dayanağını* takın.
9. *Bellek modülünü* takın.
10. *Optik sürücüyü* takın.
11. *Klavyeyi* takın.
12. *SD bellek kartını* takın.
13. *Pili* takın.
14. *Bilgisayarınızda Çalıştıktan Sonra* bölümündeki prosedürleri yerine getirin.

Hoparlörleri Çıkarma

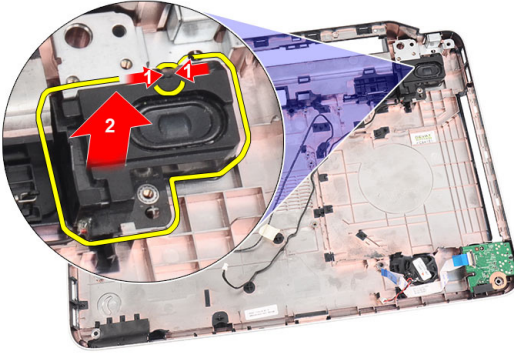
1. *Bilgisayarınızda Çalışmadan Önce* bölümündeki prosedürleri yerine getirin.
2. *Pili* çıkarın.
3. *SD bellek kartını* çıkarın.
4. *Klavyeyi* çıkarın.
5. *Optik sürücüyü* çıkarın.
6. *Bellek modülünü* çıkarın.
7. *Avuç içi dayanağını* çıkarın.
8. *Sabit sürücüyü* çıkarın.
9. *WLAN kartını* çıkarın.
10. *USB kartını* çıkarın.
11. *Isı emicisini ve CPU fan aksamını* sökün.
12. *İşlemciyi* çıkarın.
13. *Sistem kartını* çıkarın.
14. *Menteşe kapağını* çıkarın.
15. *Ekran aksamını* çıkarın.
16. Hoparlör kablosunu yönlendirme kanalından çıkarın.



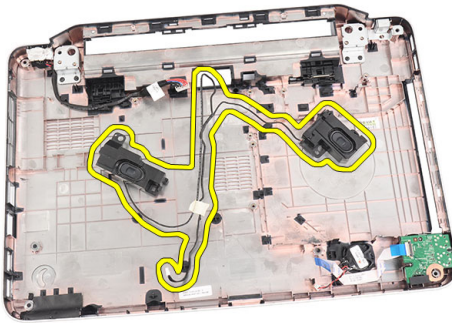
17. Emniyet mandallarına basın ve soldaki hoparlörü yukarı kaldırın.



18. Emniyet mandallarına basın ve sađdaki hoparlörü yukarı kaldırın.



19. Hoparlör aksamını ve hoparlör kablosunu bilgisayardan çıkarın.

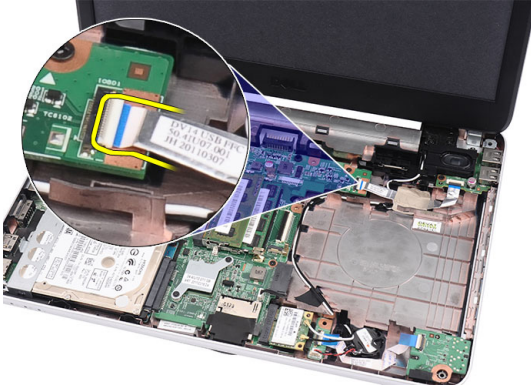


Hoparlörleri Takma

1. Sağ ve sol hoparlörleri ilgili bölmelerine takın.
2. Hoparlör kablosunu hizalayın ve kasaya yönlendirin.
3. *Ekran aksamını* takın.
4. *Menteşe kapağını* takın.
5. *Sistem kartını* takın.
6. *İşlemciyi* takın.
7. *Isı emicisini ve CPU fan aksamını* takın.
8. *USB kartını* takın.
9. *WLAN kartını* takın.
10. *Sabit sürücüyü* takın.
11. *Avuç içi dayanağını* takın.
12. *Bellek modülünü* takın.
13. *Optik sürücüyü* takın.
14. *Klavyeyi* takın.
15. *SD bellek kartını* takın.
16. *Pili* takın.
17. *Bilgisayarınızda Çalıştıktan Sonra* bölümündeki prosedürleri yerine getirin.

Ekran Aksamını Çıkarma

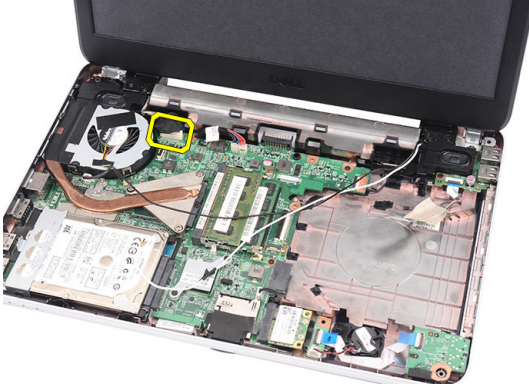
1. *Bilgisayarınızda Çalışmadan Önce* bölümündeki prosedürleri yerine getirin.
2. *Pili* çıkarın.
3. *Menteşe kapağını* çıkarın.
4. *Klavyeyi* çıkarın.
5. *Optik sürücüyü* çıkarın.
6. *Avuç içi dayanağını* çıkarın.
7. WLAN anteninin erişimine olanak sağlamak için USB kartı kablosunu sistem kartından çıkarın.



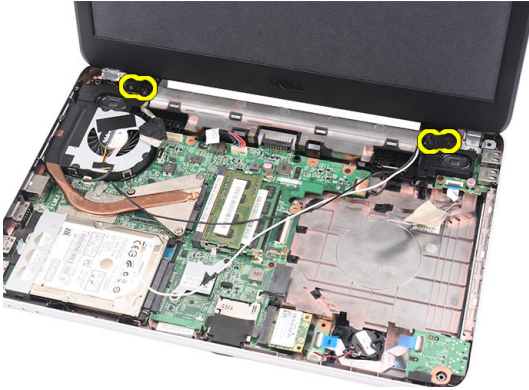
8. WLAN antenini çıkarıp, kasa üzerindeki yönlendirme kanalından çekin.



9. Ekran kablosunu sistem kartından çıkarın.



10. Sağ ve sol menteşeleri sabitleyen vidaları sökün.



11. Ekran aksamını bilgisayardan yukarı kaldırın ve sökün.

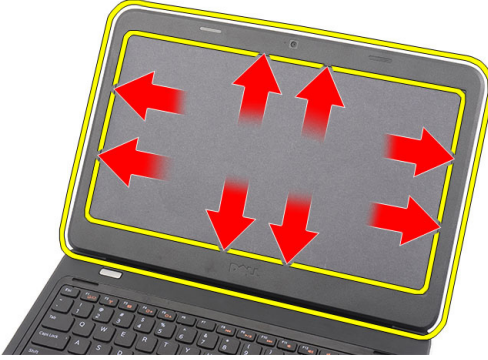


Ekran Aksamını Takma

1. Ekran aksamı menteşelerini tutucularının içerisine takın.
2. Her iki menteşeyi yerine sabitleyen vidaları takın.
3. Ekran kablosunu sistem kartına takın.
4. WLAN anten yönlendirme kablosunu tutucusuyla aynı hizaya getirin ve anteni WLAN kartına bağlayın.
5. USB kartı kablosunu bağlayın.
6. *Avuç içi dayanağını* takın.
7. *Optik sürücüyü* takın.
8. *Klavyeyi* takın.
9. *Menteşe kapağını* takın.
10. *Pili* takın.
11. *Bilgisayarınızda Çalıştıktan Sonra* bölümündeki prosedürleri yerine getirin.

Ekran Çerçevesini Çıkarma

1. *Bilgisayarınızda Çalışmadan Önce* bölümündeki prosedürleri yerine getirin.
2. *Pili* çıkarın.
3. Alttan başlayarak, çerçeveyi ekran aksamından tersyüz edin ve çalışmanıza ekran çerçevesinin sağ ve sol köşelerinden devam edin.



4. Tüm mandallar gevşetildiğinde çerçeveyi ekran aksamından çıkarın.

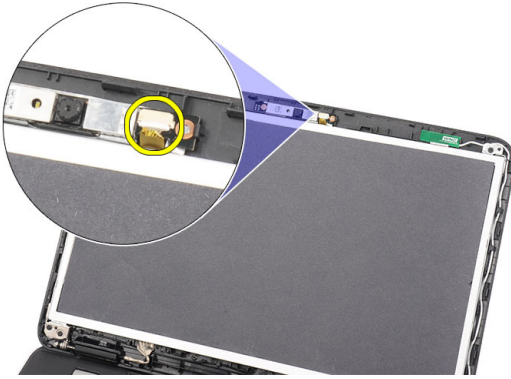


Ekran erevesini Takma

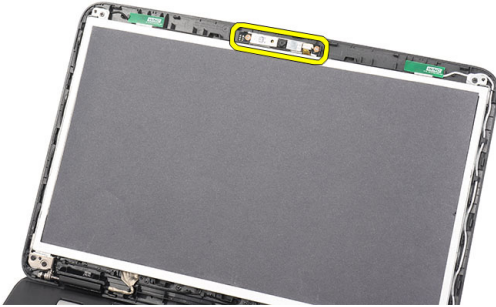
1. Ekran erevesini st kapakla aynı hizaya getirin.
2. Tırnakları tutturmak iin alt kenardan ekran erevesine doėru bastırın.
3. *Pili* takın.
4. *Bilgisayarınızda alıřtıktan Sonra* bölümündeki prosedürleri yerine getirin.

Kamerayı Sökme

1. *Bilgisayarınızda Çalışmadan Önce* bölümündeki prosedürleri yerine getirin.
2. *Pili* çıkarın.
3. *Ekran çerçevesini* çıkarın.
4. Kamera kablosunu kamera modülünden sökün.



5. Mandalı ve kamerayı kaldırıp çıkarın.

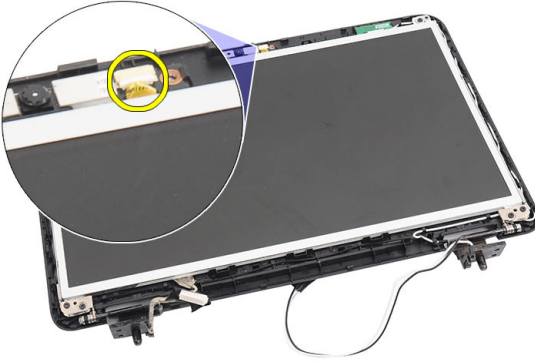


Kamerayı Takma

1. Kamera modülünü takın ve modül bölmesiyle aynı hizaya getirin.
2. Kamera kablosunu kamera modülüne bağlayın.
3. *Ekran çerçevesini* takın.
4. *Pili* takın.
5. *Bilgisayarınızda Çalıştıktan Sonra* bölümündeki prosedürleri yerine getirin.

Ekran Panelini Çıkarma

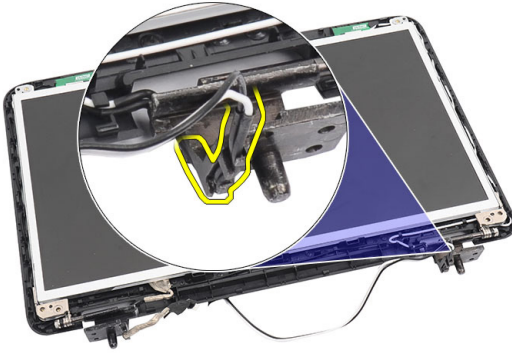
1. *Bilgisayarınızda Çalışmadan Önce* bölümündeki prosedürleri yerine getirin.
2. *Pili* çıkarın.
3. *Menteşe kapağını* çıkarın.
4. *Klavyeyi* çıkarın.
5. *Optik sürücüyü* çıkarın.
6. *Avuç içi dayanağını* çıkarın.
7. *Ekran aksamını* çıkarın.
8. *Ekran çerçevesini* çıkarın.
9. Kamera kablosunu kamera modülünden sökün.



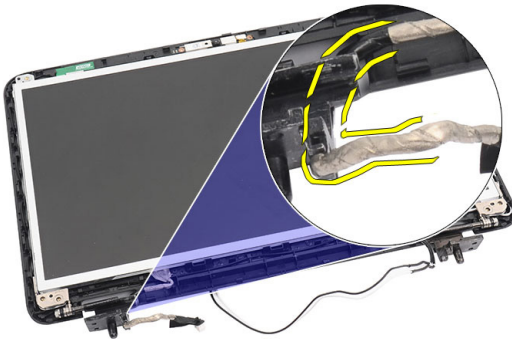
10. Ekran braketlerini ve menteşelerini sabitleyen vidaları sökün.



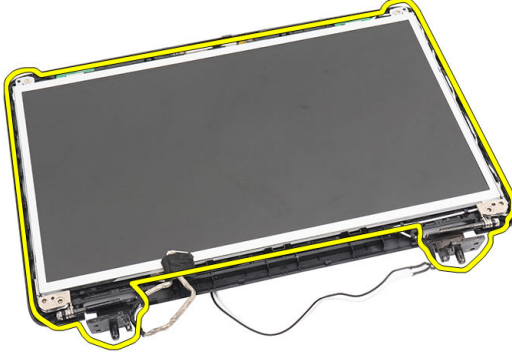
11. Kablosuz anteni sađ menteşeden çıkarın.



12. Ekran kablosunu sol menteşeden çıkarın.



13. Ekran panelini ve braketleri ekranın üst kapağında yukarı kaldırın.



14. Sağ ve sol ekran braketleri üzerindeki vidaları sökün ve ekran panelini çıkarın.



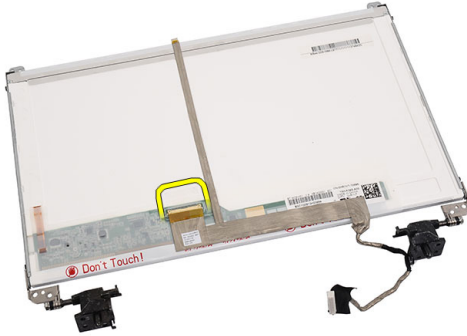
Ekran Panelini Takma

1. Sağ ve sol braketleri ekran paneline takın ve vidaları sabitleyin.
2. Ekran kablosunu ve kablosuz anteni sağ ve sol menteşelere takın ve yönlendirin.
3. Ekran panelini braketleriyle birlikte üst kapak ile aynı hizaya getirin.
4. WLAN anten yönlendirme kablosunu tutucusuyla aynı hizaya getirin ve anteni WLAN kartına bağlayın.
5. Ekran panelini ve braketleri sabitleyen vidaları takın.
6. Kamera kablosunu kamera modülüne bağlayın.
7. *Ekran çerçevesini* takın.
8. *Ekran aksamını* takın.
9. *Avuç içi dayanağını* takın.

10. *Optik sürücüyü* takın.
11. *Klavyeyi* takın.
12. *Menteşe kapağını* takın.
13. *Pili* takın.
14. *Bilgisayarınızda Çalıştıktan Sonra* bölümündeki prosedürleri yerine getirin.

Ekran Kablosunu Çıkarma

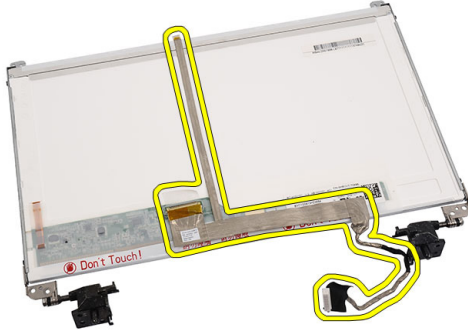
1. *Bilgisayarınızda Çalışmadan Önce* bölümündeki prosedürleri yerine getirin.
2. *Pili* çıkarın.
3. *Menteşe kapağını* çıkarın.
4. *Klavyeyi* çıkarın.
5. *Optik sürücüyü* çıkarın.
6. *Avuç içi dayanağını* çıkarın.
7. *Ekran aksamını* çıkarın.
8. *Ekran çerçevesini* çıkarın.
9. *Ekran panelini* çıkarın.
10. Ekran bağlantısını kapatan bantı soyun.



11. Ekran kartından ekran panelini çıkarın.



12. Ekran kablosunu ekran paneline sabitleyen banttan ayırıp, sökün.




Ekran Kablosunu Takma

1. Ekran kablosunu ekran paneline takın.
2. Ekran kablosunu ekran paneline bağlayın ve bunları sabitleyen bantı yapıştırın.
3. Kamera kablosunu kamera modülüne bağlayın.
4. *Ekran panelini* takın.
5. *Ekran çerçevesini* takın.
6. *Ekran aksamını* takın.
7. *Avuç içi dayanağını* takın.
8. *Optik sürücüyü* takın.
9. *Klavyeyi* takın.
10. *Menteşe kapağını* takın.

11. *Pili* takın.

12. *Bilgisayarınızda Çalıştıktan Sonra* bölümündeki prosedürleri yerine getirin.

Sistem Kurulumuna Girme

1. Bilgisayarınızı açın (veya yeniden başlatın).
2. Mavi DELL logosu görüntülediğinde, F2 isteminin görünüp görünmediğine dikkat etmeniz gerekir.
3. F2 istemi görüntüledikten hemen sonra <F2> düğmesine basın.
 **NOT:** F2 istemi klavyenin başlatılmış olduğunu belirtir. Bu istem çok hızlı bir şekilde görünebilir, bu nedenle görünmesini dikkatle bekleyin ve sonra <F2> tuşuna basın. İstenmeden önce <F2> tuşuna basarsanız, bu tuş vuruşu kaybedilir.
4. Çok uzun süre bekler ve işletim sistemi logosunu görürseniz, Microsoft Windows masaüstü görünene kadar beklemeye devam edin ve sonra bilgisayarınızı kapatıp yeniden deneyin.

Sistem Kurulumuna Genel Bakış

Sistem Kurulumu aşağıdakileri gerçekleştirmenizi sağlar:

- bilgisayarınıza herhangi bir donanım ekledikten veya bir donanımı değiştirdikten ya da çıkardıktan sonra sistem yapılandırma bilgilerini değiştirmek için
- kullanıcı parolası gibi kullanıcı tarafından belirlenebilen bir seçeneği ayarlamak veya değiştirmek için
- geçerli bellek miktarını okumak veya takılı sabit sürücü türünü ayarlamak için

Sistem Kurulumu'nu kullanmadan önce ileride kullanmak üzere Sistem Kurulumu ekran bilgilerini bir yere not etmeniz önerilir.



DİKKAT: Uzman bir bilgisayar kullanıcısı değilseniz, bu programın ayarlarını değiştirmeyin. Bazı değişiklikler bilgisayarınızın yanlış çalışmasına neden olabilir.

Sistem Kurulum Ekranları

Menü

Sistem Kurulum penceresinin üstünde görüntülenir. Bu alan, Sistem Kurulum seçeneklerine erişmek için bir menü sağlar. Gezinmek için < Sol Ok > ve <

Sağ Ok > tuşlarına basın. Bir **Menü** seçeneği vurgulandığında, **Seçenekler Listesi** bilgisayarınıza takılı donanımı tanımlayan seçenekleri listeler.

Seçenekler Listesi Sistem Kurulum penceresinin üstünde görüntülenir. Bu alan, Sistem Kurulum seçeneklerine erişmek için bir menü sağlar. Gezinmek için < Sol Ok > ve < Sağ Ok > tuşlarına basın. Bir **Menü** seçeneği vurgulandığında, **Seçenekler Listesi** bilgisayarınıza takılı donanımı tanımlayan seçenekleri listeler.

Seçenekler Alanı **Seçenekler Listesinin** sağ tarafında görünür ve **Seçenekler Listesinde** listelenen her bir seçenek ile ilgili bilgiyi içerir. Bu alanda bilgisayarınızla ilgili bilgileri görüntüleyebilir ve mevcut ayarlarınızda değişiklikler yapabilirsiniz. Mevcut ayarlarınızda değişiklik yapmak için < Enter> tuşuna basın. **Seçenekler Listesine** geri dönmek için <ESC> tuşuna basın.



NOT: Options List (Seçenekler Listesi) seçeneğinde listelenen tüm ayarlar değiştirilemez.

Help (Yardım) Sistem Kurulum penceresinin sağ tarafından görünür ve **Seçenekler Listesi'** nde seçili seçenek ile ilgili yardım bilgilerini içerir.

System Setup (Sistem Kurulumu) ekranlarında gezinmek için aşağıdaki tuşları kullanın:

Tuş vuruşu	Action (Eylem)
< F2 >	System Setup (Sistem Kurulumu) içindeki seçili her bir öğe hakkında bilgi gösterir.
< Esc >	Mevcut görünümünden çıkın veya mevcut görünümü System Setup (Sistem Ayarları) içindeki Exit (Çıkış) sayfasına geçirin.
< Up Arrow > (Yukarı Ok) veya < Down Arrow > (Aşağı Ok)	Görüntülenecek bir öğe seçer.
< Left Arrow > (Sol Ok) veya < Right Arrow > (Sağ Ok)	Görüntülenecek bir menü seçer.
- veya +	Geçerli öğenin değerini değiştirir.
<Enter>	Alt menüyü seçer veya komutu yürütür.
< F9 >	Varsayılan kur ayarlarını yükler.
<F10>	Geçerli yapılandırmayı kaydeder ve System Setup (Sistem Kurulumu) kısmından çıkar.

Sistem Kurulum Seçenekleri

Ana

Sistem Bilgileri	Bilgisayar modeli numarasını görüntüler.
System Date (Sistem Tarihi)	Bilgisayar dahili takvimindeki tarihi yeniden ayarlar.
System Time (Sistem Saati)	Bilgisayar dahili saatindeki saati yeniden ayarlar.
BIOS Version (BIOS Sürümü)	BIOS revizyonunu gösterir.
Ürün Adı	Ürün adını ve model numarasını gösterir.
Service Tag (Servis Etiketini)	Bilgisayarınızın servis etiketini gösterir.
Asset Tag (Demirbaş Etiketini)	Bilgisayarınızın demirbaş etiketini (varsa) gösterir.
CPU Tipi	İşlemci türünü görüntüler.
CPU Speed (CPU Hızı)	İşlemcinin hızını görüntüler.
CPU Kimliği	İşlemci kimliğini gösterir.
L1 Cache Size (L1 Önbellek Boyutu)	İşlemci L1 önbelleği boyutunu görüntüler.
L2 Cache Size (L2 Önbellek Boyutu)	İşlemci L2 önbelleği boyutunu görüntüler.
L3 Cache Size (L3 Önbellek Boyutu)	İşlemci L3 önbelleği boyutunu görüntüler.
Genişletilmiş Bellek	Bilgisayarınıza takılan belleği gösterir.
Sistem Belleği	Bilgisayarın üzerindeki yerleşik belleği gösterir.
Memory Speed (Bellek Hızı)	Bellek hızını görüntüler.
Sabit Disk Sürücüsü	Model numarasını ve sabit sürücü kapasitesini gösterir.
SATA ODD	Model numarasını ve optik sürücü kapasitesini gösterir.
AC Adaptör Tipi	AC adaptör tipini gösterir.

Advanced (Gelişmiş)

Intel SpeedStep	Intel SpeedStep özelliğini etkinleştirin veya devre dışı bırakın.	Varsayılan: Etkin
Virtualization (Sanallaştırma)	Intel Virtualization özelliğini etkinleştirin veya devre dışı bırakın.	Varsayılan: Etkin
Integrated NIC (Tümleşik NIC)	Yerleşik ağ kartındaki güç kaynağını etkinleştirin veya devre dışı bırakın.	Varsayılan: Etkin
USB Emulation (USB Emülasyonu)	USB emülasyon özelliğini etkinleştirin veya devre dışı bırakın.	Varsayılan: Etkin
USB Wake Support (USB Uyandırma Desteği)	USB aygıtlarının bilgisayarı bekleme konumundan uyandırmasını sağlar. Bu özellik ancak AC adaptörü bağlıyken etkinleştirilir.	Varsayılan: Devre dışı
SATA İşletimi	SATA denetleyici modunu ATA veya AHCI olarak değiştirin.	Varsayılan: AHCI
Adapter Warnings (Adaptör Uyarılar)	Adaptör uyarılarını etkinleştirir veya devre dışı bırakır.	Varsayılan: Etkin
İşlev Tuşu Davranışı	<Fn> işlev tuşunun davranışını belirtir.	Varsayılan: Önce işlev tuşu
Şarj Cihazı Davranışı	AC güç kaynağına bağlanıldığında bilgisayar pilinin şarj edilip edilmeyeceğini belirtir.	Varsayılan: Etkin
Miscellaneous Devices (Çeşitli Aygıtlar)	Bu alanlar yerleşik aygıtları etkinleştirmenize veya devre dışı bırakmanıza olanak tanır.	

Security (Güvenlik)

Servis Etiketini Ayarla

Bu alan sahip olduğunuz sistemin servis etiketini görüntüler. Servis etiketi henüz belirlenmediyse, servis etiketini girmek için bu alan kullanılabilir.

Set Supervisor Password (Yönetici Parolasını Ayarla)

Yönetici parolasını değiştirmenize veya silmenize olanak tanır.

HDD Parolasını Ayarla

Bilgisayarın dahili sabit sürücüsünde (HDD) bir parola belirlemenize olanak tanır.

Parolayı Devre Dışı Bırakma

Sistemin uyku durumundan yeniden başlatma/ devamı sırasında sistem parolasını ve dahili HDD parola istemlerini devre dışı bırakmanıza olanak tanır.

Computrace

Bilgisayarınızdaki Computrace özelliğini etkinleştirin veya devre dışı bırakın.

Boot (Önyükleme)

Önyükleme Öncelik Sırası

Bilgisayarın başlangıçtan itibaren önyükleme yapacağı farklı aygıtların sırasını belirtir.

Hard Disk Drives (Sabit Disk Sürücüler)

Bilgisayarın başlatma yapacağı sabit sürücüyü belirler.

USB Depolama Aygıtı

Bilgisayarın önyükleme yapacağı USB depolama aygıtını belirtir.

CD/DVD ROM Sürücüler

Bilgisayarın başlatma yapacağı CD/DVD'yi belirler.

Ağ

Bilgisayarın başlatma yapacağı ağ aygıtını belirler.

Exit (Çıkış)

Bu bölüm Sistem Kurulumundan çıkmadan önce varsayılan ayarları kaydetmenize, atmanıza ve yüklemenize olanak tanır.

Diagnostik Sesli Uyarı Kodları

Ekran hataları veya sorunları görüntüleyemiyorsa, bilgisayar başlatma sırasında bir dizi sesli uyarıda bulunabilir. Sesli uyarı kodları olarak adlandırılan bu sesli uyarılar dizisi, çeşitli sorunları tanımlar. Her bir sesli uyarı arasındaki gecikme 300 ms, her bir sesli uyarı dizisi arasındaki gecikme ise 3 saniyedir ve uyarı sesi 300 ms sürer. Her bir sesli uyarı ve sesli uyarılar dizisinden sonra, BIOS kullanıcının güç düğmesine basıp basmadığını algılamalıdır. Basıyorsa, BIOS döngümeden atlar ve normal kapatma işlemini ve güç sistemini yürütür.

Kod Neden ve Sorun Giderme Adımları

- 1 Çalışan ya da hatalı BIOS ROM sağlama toplamı
Sistem kartı hatası, BIOS bozulmasını veya ROM hatasını kapsar
- 2 RAM algılanmadı
Bellek algılanmadı
- 3 Yonga Seti Hatası (North ve South Bridge Yonga Seti, DMA/IMR/ Zamanlayıcı Hatası) ,
Gün Saati test hatası, Kapı A20 hatası, Süper G/Ç mikrodevre arızası, Klavye
denetleyici test hatası
Sistem kartı arızası
- 4 RAM Okuma/Yazma hatası
Bellek arızası
- 5 Gerçek zamanlı saat güç arızası
CMOS pil arızası
- 6 Video BIOS sınaama hatası
Ekran kartı arızası
- 7 İşlemci arızası
İşlemci arızası
- 8 Ekran
Ekran arızası

Pil Durum Işıkları

Bilgisayar bir elektrik prizine bağlıysa, pil durum ışığı aşağıdaki gibi yanar:

- **Dönüşümlü olarak yanıp sönen sarı ve beyaz ışık** — Onaylanmamış veya desteklenmeyen, Dell AC adaptörü olmayan bir adaptör dizüstü bilgisayarınıza takılı.
- **Sabit beyaz ışıkla birlikte dönüşümlü olarak yanıp sönen sarı ışık** — AC adaptör varken geçici pil arızası.
- **Sürekli yanıp sönen sarı ışık** — AC adaptörü varken kalıcı pil arızası.
- **Kapalı** — AC adaptör varken pil tam şarj modunda.
- **Yanan beyaz ışık** — AC adaptör varken pil şarj modunda.

Aygıt Durum Işıkları



Bilgisayarı açtığınızda yanar ve bilgisayar güç yönetimi moduna geçtiğinde yanıp söner.



Bilgisayar veri okurken veya yazarken yanar.



Pilin şarj durumunu göstermek için sabit biçimde yanar veya yanıp söner.



Kablosuz ağ etkinleştirildiğinde yanar.

Özellikler



NOT: Teklifler bölgeye göre değişebilir. Aşağıdaki teknik özellikler sadece yasaların bilgisayarınızla birlikte gönderilmesini şart koştuğu teknik özelliklerdir. Bilgisayarınızın yapılandırması hakkında daha fazla bilgi için **Başlat** → **Yardım ve Destek** öğelerini tıklatın ve bilgisayarınız hakkındaki bilgileri gösteren seçimi yapın.

Sistem Bilgileri

Mikrodevre seti

Vostro 1450 ve Vostro 1550

Intel HM67

Vostro 1440 ve Vostro 1540

Intel HM57

DRAM veriyolu genişliği

64 bit

Flash EPROM

SPI 32 Mbit

İşlemci

Türler

- Intel Celeron
- Intel Core i3 serisi
- Intel Core i5 serisi

L2 önbellek

6 MB'a kadar

Harici veriyolu frekansı

1333 MHz

Bellek

Bellek konnektörü

iki SODIMM yuvası

Bellek kapasitesi

1 GB, 2 GB veya 4 GB

Bellek türü

DDR3 SDRAM (1333 MHz)

Minimum bellek

1 GB

Maksimum bellek

8 GB

Ses

Tür	2,1 kanallı yüksek tanımlı ses
Denetleyici	IDT 92HD87B1
Stereo dönüşüm	24 bit (analog ile dijital ve dijital ile analog arası)
Arayüz:	
Dahili	yüksek tanımlı ses
Harici	mikrofon girişi/stereo kulaklıklar/harici hoparlör konnektörü
Hoparlörler	2 x 2 Watt
Ses seviyesi denetimleri	klavye fonksiyon tuşları ve program menüleri

Video

Video türü	<ul style="list-style-type: none">• sistem kartında tümleşik• ayrı
Veriyolu:	
UMA	tümleşik video
Ayrı	<ul style="list-style-type: none">• PCI-E x16 Gen1• PCI-E x16 Gen2
Video denetleyici:	
UMA	Intel HD Grafik
Vostro 1450 ve Vostro 1550	<ul style="list-style-type: none">• Intel HD Grafik• Intel HD Grafik 3000
Vostro 1440 ve Vostro 1540	Intel HD grafik
Ayrı	
Vostro 1440	AMD Radeon HD6450M
Vostro 1450	AMD Radeon HD6470M

Kamera

Kamera Çözünürlüğü	1,3 Megapiksel
Video Çözünürlüğü	Saniyede 30 karede 640 x 480 (Maksimum)

İletişim

Ağ adaptörü	10/100/1000 Mbps Ethernet LAN
Kablosuz	dahili kablosuz yerel ağ (WLAN)

Bağlantı Noktaları ve Konnektörler

Ses	bir mikروفon konnektörü; bir stereo kulaklık/hoparlör konnektörü
Video	<ul style="list-style-type: none">bir adet 15 pimli VGA konnektörübir adet 19 pimli HDMI konnektörü
Ağ adaptörü	bir adet RJ-45 konnektör
USB	üç adet 4 pimli USB 2.0 uyumlu konnektör
Ortam kartı okuyucusu	bir 3-in-1 (SD/MMC/MS)

Ekran

Tür	HD WLED TrueLife; HD WLED AG
Boyut	
Vostro 1440/Vostro 1450	14,0 inç
Vostro 1540/Vostro 1550	15,0 inç
Boyutlar: Vostro 1440/Vostro 1450	
Yükseklik	192,50 mm (7,58 inç)
Genişlik	324,00 mm (12,76 inç)
Köşegen	355,60 mm (14,00 inç)
Aktif alan (X/Y)	344,23 mm x 193,54 mm
Boyutlar: Vostro 1540/Vostro 1550	
Yükseklik	193,50 mm (7,62 inç)

Ekran

Geniřlik	344,20 mm (13,55 inç)
Köřegen	396,24 mm (15,60 inç)
Aktif alan (X/Y)	344,23 mm x 193,54 mm
Maksimum çözünürlük	262K renkte 1366 x 768 piksel
Maksimum Parlaklık	220 nit
Çalışma açısı	0° (kapalı) ila 140°
Yenileme hızı	60 Hz
Minimum Görüntü açıları:	
Yatay	40/40
Dikey	15/30 (H/L)
Piksel derecesi	0,23 mm x 0,23 mm

Klavye

Tuř sayısı:	Birleşik Devletler ve Kanada: 86 tuř Avrupa ve Brezilya: 87 tuř, Japonya: 90 tuř
-------------	--

Dokunmatik yüzey

Aktif Alan:	
X eksen	90,00 mm (3,54 inç)
Y eksen	49,00 mm (1,93 inç)

Pil

Tür	6 hücreli lityum iyon (2,20 Whr)
Boyutlar:	
Yükseklik	20,20 mm (0,80 inç)
Geniřlik	208,36 mm (8,20 inç)
Derinlik	56,52 mm (2,22 inç)
Ağırlık	0,33 kg (0,73 lb)

Pil

Şarj süresi	yaklaşık 4 saat (bilgisayar kapandığında)
Voltaj	11,1 VDC
Sıcaklık aralığı:	
Çalışma	0 °C - 35 °C (32 °F - 95 °F)
Çalışma Dışı	-40 °C - 65 °C (-40 °F - 149 °F)
Düğme pil	3 V CR2032 lityum düğme pil

AC Adaptörü

Tür:

Vostro 1440 / Vostro 1450 / Vostro 1540 / tümleşik video kartı ile Vostro 1550	65 W
Ayrı video kartı ile Vostro 1440	65 W
Ayrı video kartı ile Vostro 1450	90 W
Giriş voltajı	100 VAC – 240 VAC
Giriş akımı (maksimum)	1,50 A/1,60 A/1,70 A/2,10 A
Giriş frekansı	50 Hz – 60 Hz
Çıkış gücü	65 W ve 90 W
Çıkış akımı	
65 W	3,34 A (sürekli)
90 W	4,62 A
Dereceli çıkış voltajı	19,50 VDC (+/ 1,0 VDC)
Boyutlar:	
Yükseklik	28,20 mm (1,11 inç)
Genişlik	57,90 mm (2,28 inç)
Derinlik	137,16 mm (5,40 inç)
Sıcaklık aralığı:	
Çalışma	0 °C - 40 °C (32 °F - 104 °F)

AC Adaptörü

Çalışma Dışı -40 °C - 70 °C (-40 °F - 158 °F)

Fiziksel

Vostro 1440 ve Vostro 1450:

Yükseklik (bir WLED paneli ile birlikte) 31,50 mm ila 34,70 mm (1,24 inç ila 1,36 inç)

Genişlik 342,00 mm (13,46 inç)

Derinlik 244 mm (9,60 inç)

Ağırlık (Minimum) 2,2 kg (4,85 lb)

Vostro 1540 ve Vostro 1550:

Yükseklik (bir WLED paneli ile birlikte) 31,50 mm ila 34,50 mm (1,24 inç ila 1,35 inç)

Genişlik 376,00 mm (14,80 inç)

Derinlik 260 mm (10,23 inç)

Ağırlık (Minimum) 2,37 kg (5,22 lb)

Çevre

Sıcaklık:

Çalışma 0 °C - 35 °C (32 °F - 95 °F)

Depolama -40 °C - 65 °C (-40 °F - 149 °F)

Bağıl nem (en yüksek):

Çalışma %10 - %90 (yoğuşmasız)

Depolama %5 - %95 (yoğuşmasız)

Yükseklik (en çok):

Çalışma -15,2 m - 3048 m (-50 ft - 10.000 ft)

Çalışma Dışı -15,2 m - 10.668 m (-50 ft - 35.000 ft)

Havadan geçen madde düzeyi ISA-71.04-1985 ile tanımlanan biçimde G1

Dell'e Başvurma

Dell'e Başvurma



NOT: Etkin bir Internet bağlantınız yoksa, başvuru bilgilerini satış faturanızda, irsaliyede, fişte veya Dell ürün kataloğunda bulabilirsiniz.

Dell birden fazla çevrimiçi ve telefon tabanlı destek ve servis seçeneği sunar. Kullanılabilirlik ülkeye ve ürüne göre değişir ve bazı hizmetler bulunduğunuz bölgede olmayabilir. Satış, teknik destek veya müşteri hizmetleri ile ilgili konularda Dell'e başvurmak için:

1. **support.dell.com** adresini ziyaret edin.
2. Destek kategorinizi seçin.
3. ABD müşterisi değilseniz, sayfanın altından ülkenizin kodunu seçin veya diğer seçenekleri görüntülemek için **Tümü** ögesini seçin.
4. Gereksininize uygun hizmet veya destek bağlantısını seçin.